



## завръщане в Прато

проект Сабрина Биняни/b-arch studio снимки Марко Багуани/Marco Badiani от Теодора Николова

*Със страст към старите сгради, към спокойните трансформации и тиксове, към нещо специално, което оцветява живота ип... За такива хора обича да работи Сабрина Биняни. Апартаментът в Прато не прави изключение.*



Катерина е млад психолог със страст към пътуванията. Прато е нейният град, а старата къща в центъра - мястото, в което решава да създаде свой дом. Катерина обича светлината и естествената лекота и непринуденост на обитаването. Това обяснява и на архитекта Сабрина Биняни, на която поверява интериора. Задачата е преизвикателство, защото бюджетът е ограничен, а малкото старинно палацо - доста грубо реконструирано през 80-те. „Много кафяво, тъмни затворени стаи, всички красиви стари конструктивни елементи скрити зад ужасни бои.” Архитектът започва →

САБРИНА ПРОМЕНЯ ПРОСТРАНСТВЕНАТА ЛОГИКА И ОТВАРЯ ОБЕМИТЕ, СВЪРЗВА ВИЗУАЛНО КУХНЯТА, ТРАПЕЗАРИЯТА И ДНЕВНАТА. ВСЯКА ЗОНА Е ПРЕХОД КЪМ СЛЕДВАЩАТА, А ДИАЛОГЪТ МЕЖДУ ТЯХ Е КАКТО ФУНКЦИОНАЛЕН, ТАКА И ЧИСТО ЕСТЕТИЧЕСКИ  
**ВДЯНО:** ПОГЛЕДЪТ ОТ КУХНЕНСКАТА МАСА СТИГА БЕЗПРЕПЯТСТВЕНО ДО ЕТАЖЕРКАТА В ДЪНОТО НА КЪТА ЗА РЕЛАКС





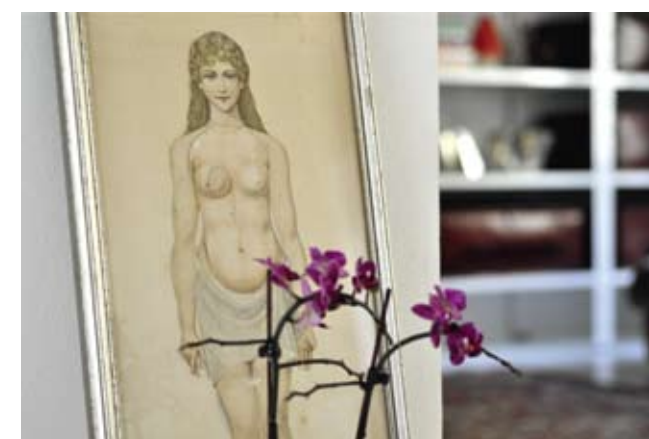
←

с отваряне на пространствата. Цялата зона ден е превърната в един флуиден обем. Отделните кътове следват анфиладно, нещо, което носи усещането за старинност и аристократизъм и допуска светлината във вътрешността. „Исках да създам изцяло бяло семпло пространство, което да се оцвети от предметите и емоциите на собственичката.“ Сабрина решава да не маха стария кафяв сървен под, а да го покрие с бяла смола, „много устойчива и ефектна“. Стените също са боядисани в бяло. Старият гредоред на тавана е почистен от боите от 80-те и в контекста на искрящо бял под и стени разкрива още по-убедително прелестта на миналото. „Перфектната сцена е създадена.“ Останалото са детайли по проект на архитекта, красиво остарели мебели или винтидж находки, миксирани с модерен дизайн, трансформирани на функции и, естествено, достатъчно място за индивидуалността на Катерина, това, което обича да прави, начина, по който обича да си почива.

[www.b-arch.it](http://www.b-arch.it)

АКЦЕНТЪТ В ДНЕВНАТА Е МЕТАЛНАТА ОФИС ЕТАЖЕРКА. „ТРЯБВАШЕ ДА ПОДБЕРА МЕБЕЛ НА ДОСТЪПНА ЦЕНА, КОЙТО ДА ПОБИРА МНОГО НЕЩА.“ ЛАКИРАНА В БЯЛО И КОМБИНИРАНА СЪС СТАРИТЕ КОЖЕНИ КУТИИ, НАХОДКА ОТ ТЕКСТИЛНА ФАБРИКА, ЕТАЖЕРКАТА СЕ ПРЕВЪРЩА В ЕКСПРЕСИВЕН СТИЛОВ МИКС. ДИВАНИТЕ СА ОТ 70-ТЕ. ТЪКАНИТЕ И ДЕКОРАТИВНИТЕ ВЪЗГЛАВНИЦИ - ОТ FLANELLE, СТУДИО ЗА ТЕКСТИЛ, СЪЗДАДЕНО ПРЕДИ ТРИ ГОДИНИ ОТ САМАТА САБРИНА. ЛАМПИТЕ HARVEY GUZZINI СА ОТ СТАР ИТАЛИАНСКИ ХОТЕЛ В ГЕРМАНИЯ

*„Натрупването на един и същи предмет подчертава по неповторим начин самия предмет“*





„ЗА ТРАПЕЗАРИЯТА ОТКРИХ МНОГО СПЕЦИАЛНА МАХАГОНЕНА МАСА ОТ 60-ТЕ, НО ИСКАХ ДА Й ДОБАВЯ МОДЕРЕН ШЦРИХ И Я КОМБИНИРАХ С МАСАТА ТУШР НА ЕЕРО СААРИНЕН. ХАРЕСА МИ КАК СЕ ПОЛУЧИ. СТАРИТЕ СТОЛОВЕ СЪЩО СТАНАХА МНОГО ЕФЕКТНИ С НОВАТА БЯЛА КОЖЕНА ТАПИЦЕРИЯ. ЛАМПАТА ZETTEL Z6 НА ИНГО МАУРЕР Я ИЗБРАХ, ЗАЩОТО Е МНОГО ЗАБАВНА И ИЗТЪНЧЕНА.“

**ВДЯСНО:** КУХНЯТА Е ПО ДИЗАЙН НА АРХИТЕКТА И ПРЕДСТАВЛЯВА ИЗЧИСТЕН ОБЕМ ОТ БЕТОН И СТОМАНА. СТАРАТА РАБОТНА МАСА С КРАСИВ ДЪРВЕН ПЛОТ И МЕТАЛНА БАЗА, КАКТО И ЛАМПИТЕ НАД НЕЯ, СА ОТКРИТИ ВЪВ ФРАНЦИЯ. КАТЕРИНА ОБИЧА ДА ГОТВИ, ЗАТОВА МЕДНИТЕ СЪДОВЕ СА НА ПОЧИТ. ОКАЧЕНИ НА СТЕНАТА, ПРИДАВАТ ТОПЛО ОЧАРОВАНИЕ





Какво иска арх. Сабрина Биняни за Коледа -  
на страница 59



*Семпло и нежно женствено  
излъчване, постигнато с усет към  
нюанса и детайла*

ПОГЛЕД КЪМ СПАЛНЯТА. МАЛКО КРЕСЛО ОТ 50-ТЕ, ЛЕНЕНА ПОКРИВКА НА ЛЕГЛОТО, КУПУВАНА ОТ НЮ ЙОРК, ВЪЗГЛАВНИЦИ С РЪЧНА БРОДЕРИЯ НА FLANELLE  
**ВЛЯВО:** БАНЯТА Е МАЛКА И ЗАТОВА САБРИНА ИЗПОЛЗВА МЕКИ И ТОПЛИ ТОНОВЕ. БЕТОН, ИЗРАБОТЕНА ПО ПОРЪЧКА ЗАВЕСА ОТ ЛЕНЕН TOILE DE JOUY, ЛАМПИ НА ИНГО МАУРЕР